

КРУГЛЫЕ ВОДОСТОЧНЫЕ СИСТЕМЫ

УСТАНОВКА И РАЗМЕРЫ

ORIMA®

P13 P87 P10



КРУГЛЫЕ ВОДОСТОЧНЫЕ СИСТЕМЫ

РАЗМЕРЫ И НЕОБХОДИМЫЕ ИНСТРУМЕНТЫ



РАЗМЕРЫ

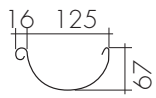
Комплект стандартного размера рассчитан на карниз глубиной (расстояние от стены до края карниза) примерно 80 см и высотой (от земли до края карниза) 3,5 м.

Для наращивания использовать водосточные трубы:

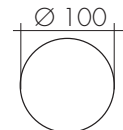
- P87: трубы 1,0 и 2,5 м.
- P10: трубы 1,0 и 2,3 м.

Устанавливая водосточные желоба, стоит подумать также об установке снегозадержателей, так как собирающиеся на кровле снежные подушки могут повредить желоба и крюки, на которых они держатся при спуске снежных масс при подтаивании.

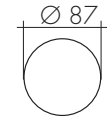
P13 ЖЕЛОБ



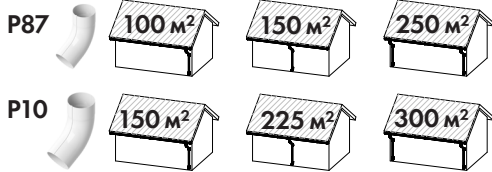
P10 ТРУБА



P87 ТРУБА



Площадь ската и расположение водосточных труб:

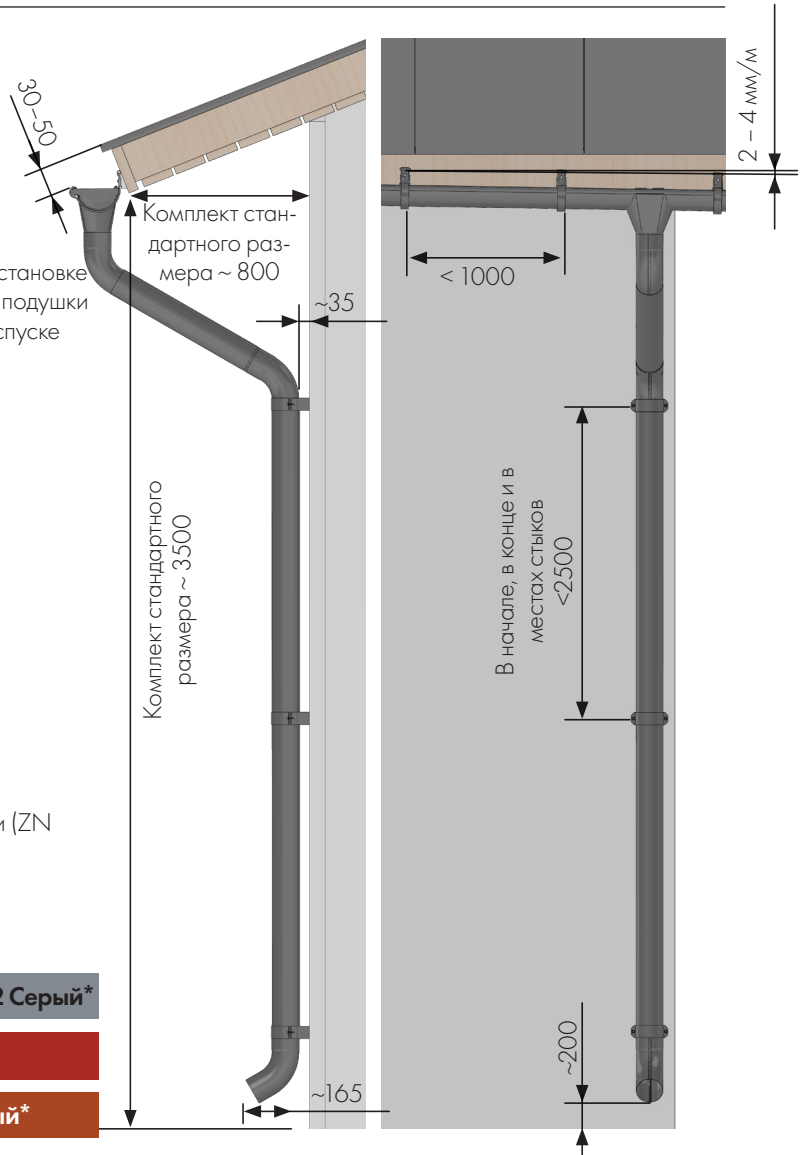


МАТЕРИАЛ

Водосточные системы изготовлены из горячеоцинкованной стали (ZN 275 г/м²) с двусторонним полимерным покрытием GreenCoat.

КАРТА ЦВЕТОВ:

RR20 Белый	*Заказной цвет
RR23 Темно-серый	RR21 Светло-серый/RR22 Серый*
RR32 Темно-коричневый	RR29 Бордовый*
RR33 Черный	RR750 Кирпично-красный*



НЕОБХОДИМЫЕ ИНСТРУМЕНТЫ

Уплотнительная масса, герметик



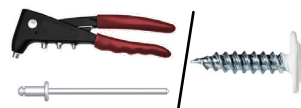
Ножницы для жести, ножовка. Болгарку использовать нельзя.



Щипцы изогнутые



Заклёпочник и заклепки или маленькие шурупы



Карандаш, рулетка и разметочный шнур

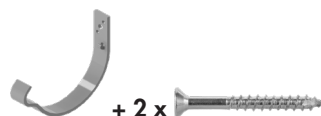


Отвертка



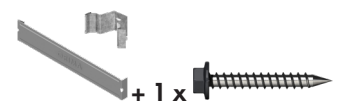
Для крюков желоба

Подходящие шурупы (например, Ø 4,8)



Для хомутов водосточной трубы

Шурупы, дюбеля, анкерные болты в зависимости от материала стены (например, саморез 5x70)



Подходящие саморезы (например, 5x18)

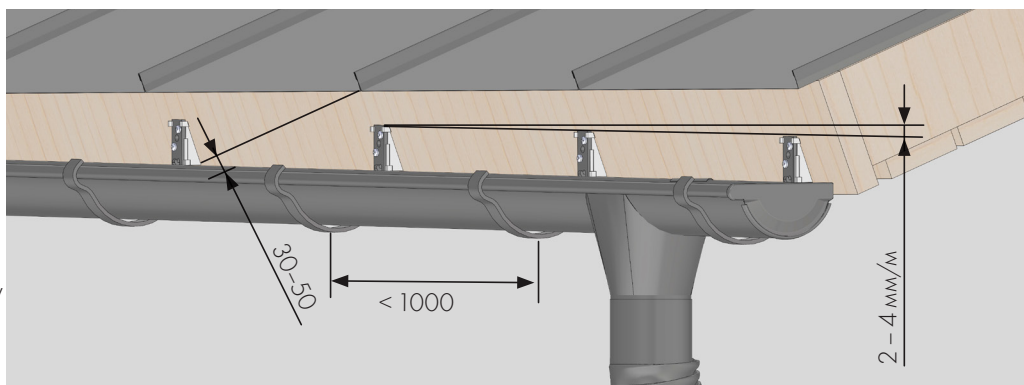


1. МОНТАЖ ЖЕЛОБА

Желоб должен быть наклонен в сторону водосточной трубы для обеспечения стока воды.

Наружный край желоба должен быть на 30 – 50 мм ниже линии продолжения кровли.

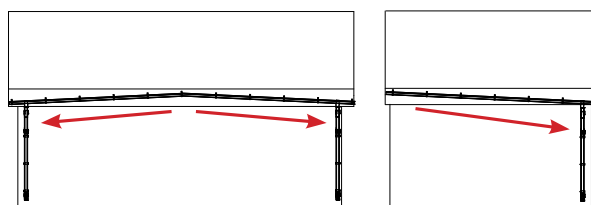
1. закрепить крайние крюки таким образом, чтобы скат желоба в сторону водосточной трубы составлял 2 – 4 мм на 1 м желоба.



2. закрепить остальные крюки с помощью разметочного шнура примерно через 1 м в местах стропильных ног.

P13 ЖЕЛОБ

3 м	10150
4 м	10170
5 м	10010
6 м	10020



КРЮКИ ЖЕЛОБА

ЛОБОВАЯ ДОСКА С УКЛОНОМ

Крюк желоба 10110 +
Компенс. хвостика

- | | |
|--------------|-------|
| 1:4 | 10580 |
| 1:3 | 10590 |
| 1:2 | 10600 |
| 1:1,5 | 10610 |

2 x



Крюк желоба **1:3** 10130
Крюк желоба **1:2,5** 10160

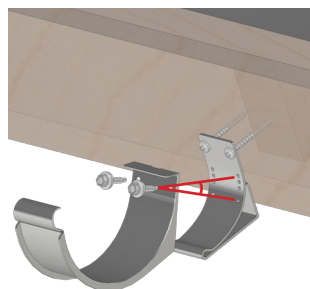
2 x



ЛОБОВАЯ ДОСКА ПРЯМАЯ ИЛИ С УКЛОНОМ

Крюк желоба, регулируемый 10730

2 x



ПРЯМАЯ ЛОБОВАЯ ДОСКА

Крюк желоба 10110

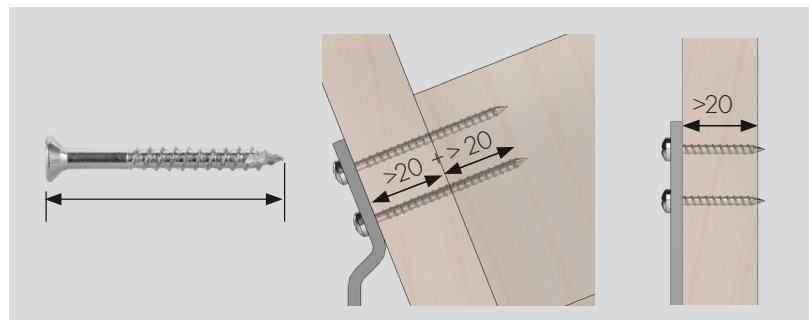
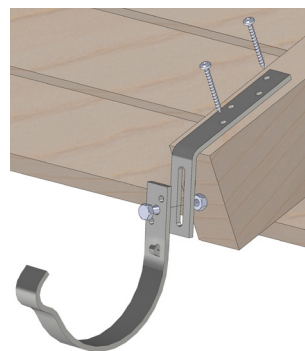
2 x



БЕЗ ЛОБОВОЙ ДОСКИ

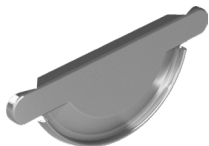
Крюк желоба 10110 +
удлиннитель крюка 11140P
(включительно болт и гайка)

2 x

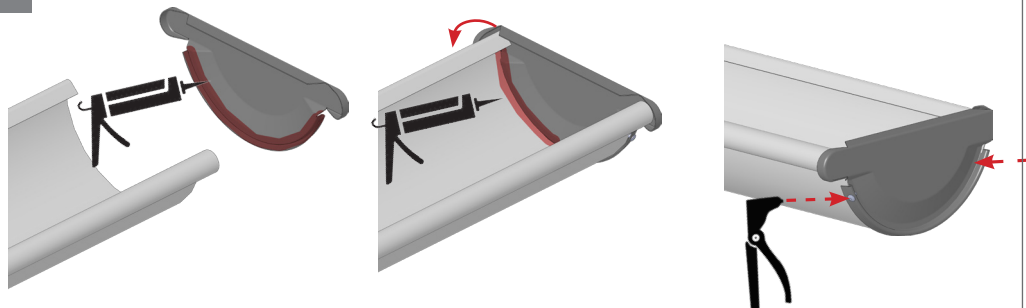


ЗАГЛУШКИ

Крышка желоба
(с уплотнением) 10040

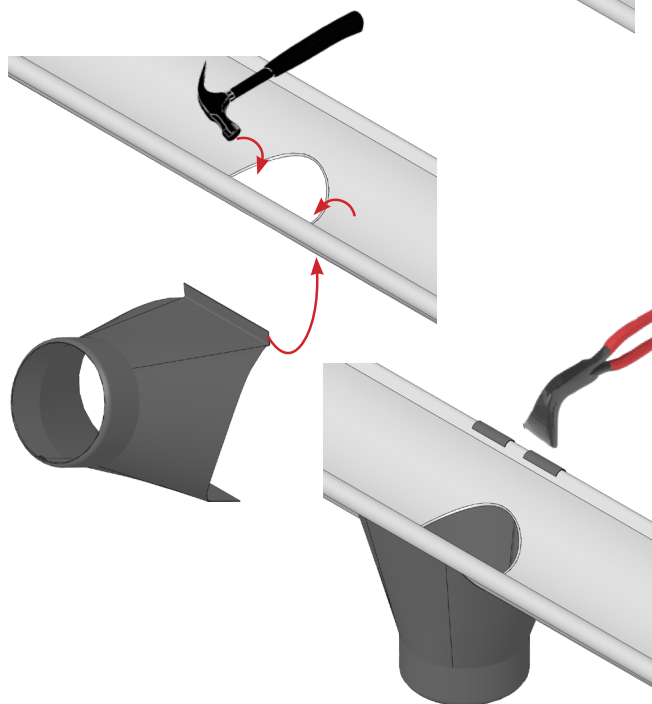
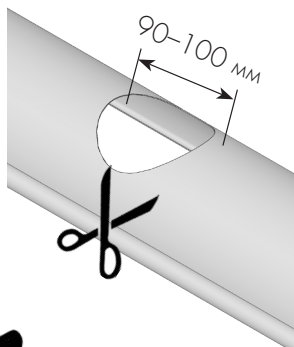


2 x



ПЕРЕХОДНИКИ ОТ ЖЕЛОБА К ТРУБЕ

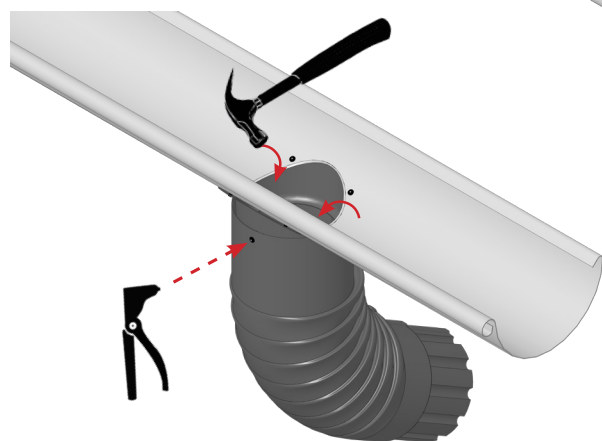
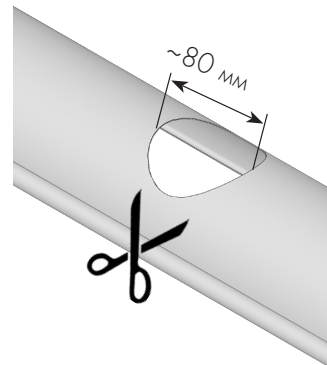
Воронка желоба P87 13500
Воронка желоба P10 10090



P10 Горловина короткая 10100

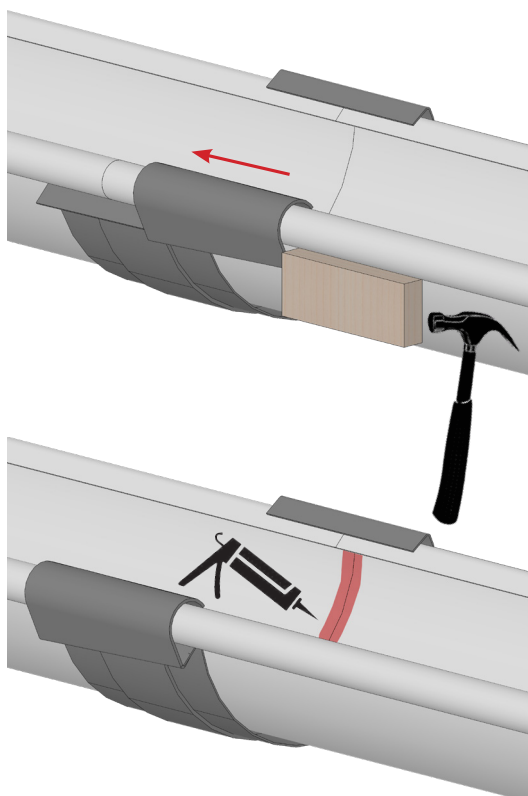
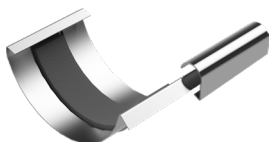


5 x

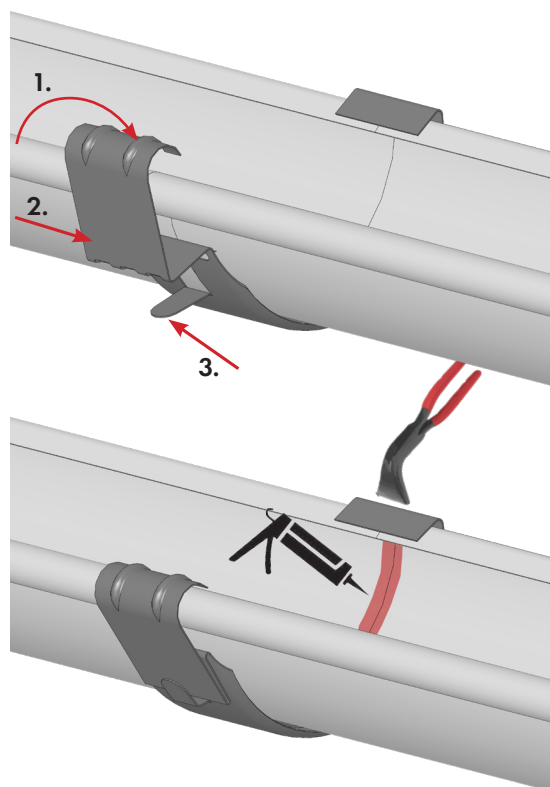
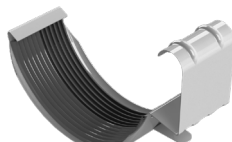


НАРАЩИВАНИЕ

Соединитель желоба
10050

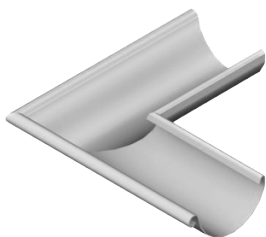


Соединитель желоба
(с уплотнением) 10060

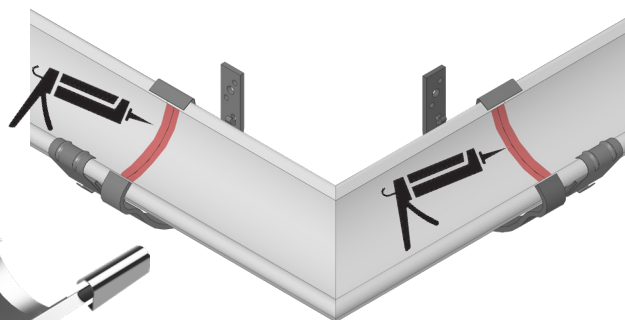
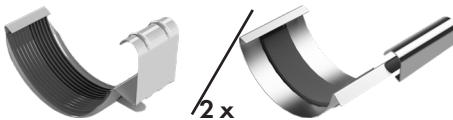
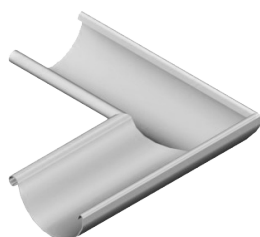


УГЛЫ

Внешний угол 10080



Внутренний угол 10070



2. КРЕПЛЕНИЕ ВОДОСТОЧНОЙ ТРУБЫ

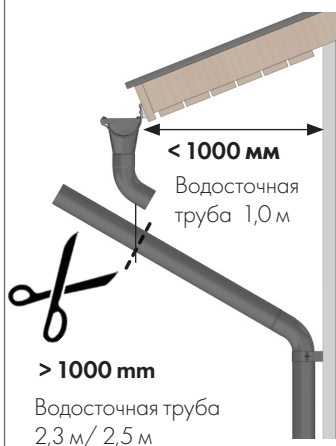
Установите верхнее колено. После этого соберите остальные элементы водостока и отмерьте правильную длину нижнего колена.

Укорачивать водосточные трубы нужно всегда с верхнего, не обжатого края, чтобы сохранить обжим нижнего края.

ТРУБА

Р87 и Р10 колено / отвод

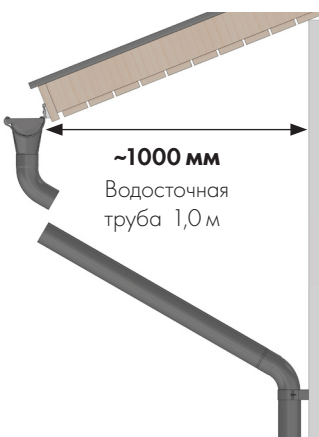
Комплект стандартного размера рассчитан на карниз глубиной (расстояние от стены до края карниза) примерно 100 см и высотой (от земли до края карниза) 3,5 м.



Для наращивания использовать водосточные трубы:

- Р87: трубы 1,0 и 2,5 м.
- Р10: трубы 1,0 и 2,3 м.

1-2 x /стык

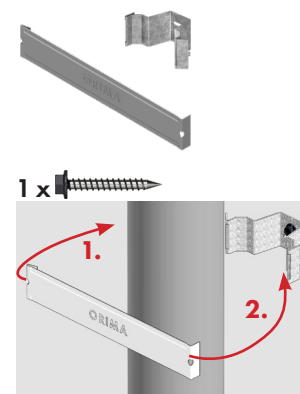


3 x Р87 колено 13520
Р87 водосточная труба 1,0 м 13530
Р87 водосточная труба 2,5 м 13540

3 x Р10 колено 13180
Р10 водосточная труба 1,0 м 13010
Р10 водосточная труба 2,3 м 13020

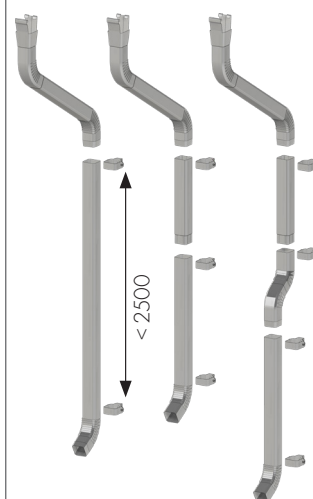
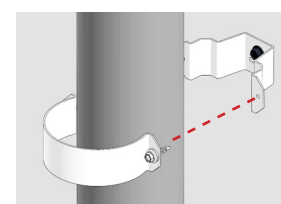
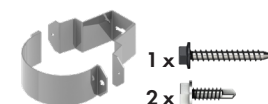
КРЕПЛЕНИЕ ВОДОСТОЧНОЙ ТРУБЫ

К9х9/Р10 Крепеж водосточной трубы 13050



Р87 Крепеж водосточной трубы 13560

Р10 Крепеж водосточной трубы М2000 13030



Р10 колено / отвод

Комплект стандартного размера рассчитан на карниз глубиной (расстояние от стены до края карниза) примерно 80 см и высотой (от земли до края карниза) 3,5 м.



Для наращивания использовать водосточные трубы 1,0 и 2,3 м

1-2 x /стык



Р10 верхнее колено 13070

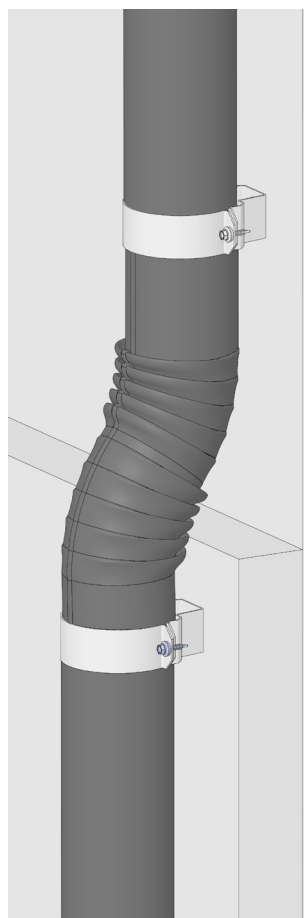
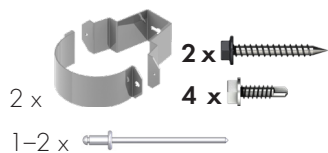
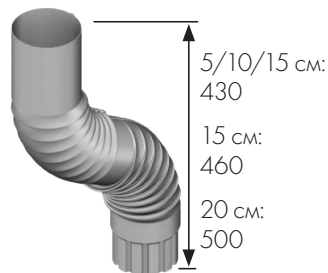
Р10 нижнее колено 13080

Р10 водосточная труба 1,0 м 13010
Р10 водосточная труба 2,3 м 13020

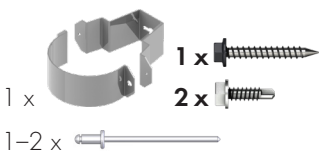
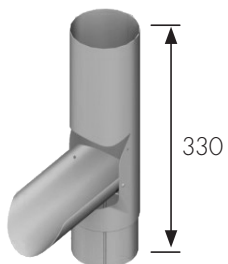
Р10 сливная труба 13090

ДОПОЛНИТЕЛЬНЫЕ ЭЛЕМЕНТЫ

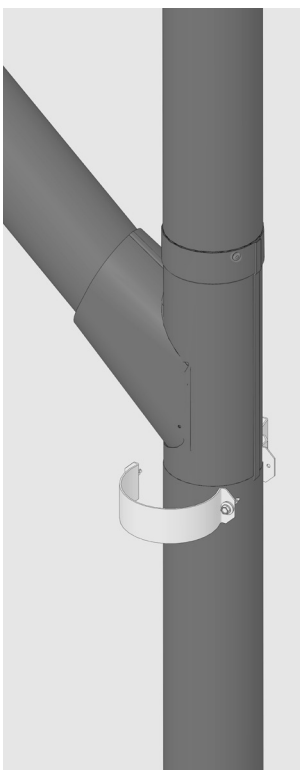
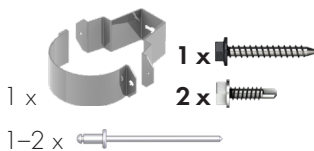
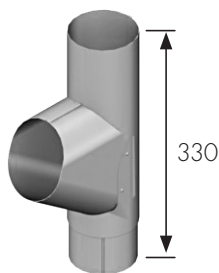
- P10 отвод 5 см** 13100
- P10 отвод 10 см** 13110
- P10 отвод 15 см** 13120
- P10 отвод 20 см** 13130



- P87 отвод для сбора воды** 13670
- P10 отвод для сбора воды** 13660

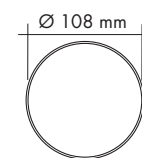


- P87 тройник** 13620
- P10 тройник** 13680

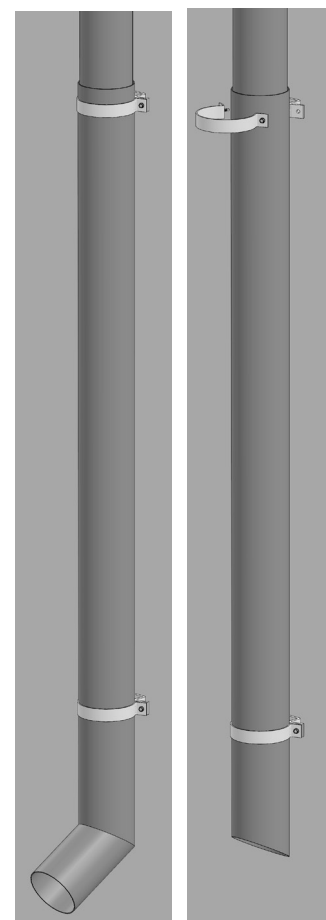
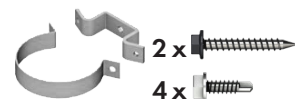


ВОДОСТОЧНАЯ ТРУБА В АНТИВАНДАЛЬНОМ ИСПОЛНЕНИИ

- Труба в антивандальном исполнении 2,0 м** 15020
- Труба в антивандальном исполнении, прямая 2,0 м** 15010



- 2 x Крепеж антивандальной трубы** 15030





ГАРАНТИЯ

В соответствии с условиями гарантии, компания Orima-Tuote Oy гарантирует, что окрашенные на заводах компании элементы водостоков не пострадают от ржавчины в течение гарантийного периода по причине производственного брака или дефекта материала. Гарантия распространяется на водосточные системы, изготовленные в заводских условиях и покрытые с обеих сторон краской.



Гарантийный срок составляет 30 лет.

Условия гарантии: www.orima.ru

КАЧЕСТВО ISO 9001:2015

ISO 9001:2015: Этот продукт изготавливается в соответствии с системой управления качеством ISO 9001:2015 и сертифицирован Bureau Veritas Certification, сертификат номер FIHSK10155078A.



№ FIHSK10155078A

РУКОВОДСТВО ПО ОБСЛУЖИВАНИЮ

Водосточные системы предназначены для отвода дождевой воды от непосредственно граничащих с постройками участков и защиты построек от вызванных сыростью повреждений.

Проверка и очистка водосточной системы должна проводиться как минимум два раза в год - весной и осенью, а в лесистых районах еще чаще.

1. Очистите желоба от мусора, веток и листьев.
2. Проверьте состояние карнизных досок и прочность деталей крепления желоба. При необходимости затяните крепежные винты.
3. Промойте желоб водой, для очистки можно использовать мягкую щетку и шланг с водой. Не используйте для чистки острые инструменты, они могут повредить покрытие желоба. Проверьте швы и соединения, при необходимости уплотните их герметиком.
4. Обратите внимание на отток воды при промыве желоба. Если вода остается в желобе, проверьте уклон водостока и исправьте при необходимости.
5. После очистки желобов промойте водосточную трубу большим количеством воды и проверьте, уходит ли вода свободно. Удалите засоры.
6. Проверьте соединения водосточных труб и настенные крепления, затяните их в случае необходимости.

Обязательно используйте соответствующее оборудование для обеспечения безопасности при работе на высоте.